

# Du geste graphique à la production d'écrit .

Des constats, des pratiques, des pistes...

## Introduction :

La maîtrise des savoirs fondamentaux par tous les élèves de l'école primaire est une priorité absolue. Aujourd'hui, les données nationales - indicateurs de la DEPP- soulignent qu'environ 15% des élèves quittent le primaire sans bien maîtriser la lecture et l'écriture. Il importe que chacun se mobilise plus que jamais dans une dynamique collégiale et ambitieuse permettant de déployer des actions cohérentes, progressives et pragmatiques autour de la maîtrise de la langue et des mathématiques, en appui sur les programmes simplifiés et clarifiés parus au BO n° 30 du 26 juillet 2018. Cette mobilisation doit permettre à nos élèves d'accéder à une pleine maîtrise des savoirs fondamentaux.

Dans ce cadre, je souhaite attirer votre attention sur plusieurs ressources et directives ministérielles qui doivent faire l'objet d'une étude approfondie par les équipes pédagogiques et trouver leur déclinaison dans les classes. Ce sont de véritables leviers d'action au service de la réussite scolaire de nos élèves. Les deux circulaires parues au Bulletin spécial n°3 du 26 avril 2018, portant sur la lecture et l'enseignement de la grammaire et du vocabulaire, ont pour point commun d'établir les principes d'un enseignement rigoureux, explicite et progressif en français.

→ Le guide « Pour enseigner la lecture et l'écriture au CP », publié dans sa version numérique sur [éduscol](#), a été conçu pour aider les enseignants à former des lecteurs autonomes et capables d'acquérir une lecture fluide dès la fin de CP. Cet ouvrage propose notamment un travail systématique sur les correspondances graphèmes-phonèmes, des activités conjointes de lecture/écriture avec des exemples de progression et d'évaluation, ainsi que des liens avec l'enseignement de la grammaire, de l'orthographe et du vocabulaire. Le guide préconise l'usage d'un manuel basé sur l'apprentissage rapide et progressif des correspondances graphophonétiques. Le ministère a de nouveau souligné la nécessaire mobilisation en faveur du livre et de la lecture.

# Introduction :



LE RECTEUR DE RÉGION ACADÉMIQUE  
RECTEUR D'ACADÉMIE  
CHANCELIER DES UNIVERSITÉS

Caen, le 14 décembre 2018

Mesdames et messieurs les professeurs des écoles

s/c de mesdames et messieurs les inspecteurs de l'éducation nationale

RECTORAT

Cabinet

N/Réf :

La maîtrise des savoirs fondamentaux par tous les élèves de l'école primaire est une priorité absolue. Aujourd'hui, les données nationales - indicateurs de la DEPP - soulignent qu'environ 15% des élèves quittent le primaire sans bien maîtriser la lecture et l'écriture. Il importe que chacun se mobilise plus que jamais dans une dynamique collégiale et ambitieuse permettant de déployer des actions cohérentes, progressives et pragmatiques autour de la maîtrise de la langue et des mathématiques, en appui sur les programmes simplifiés et clarifiés parus au BO n° 30 du 26 juillet 2018. Cette mobilisation doit permettre à nos élèves d'accéder à une pleine maîtrise des savoirs fondamentaux.

Denis ROLLAND

# Présentation de la journée :

- **Temps 1 :**

Présentation générale des attendus et de l'évolution du graphisme à la production d'écrits.

- **Temps 2 :**

**Ateliers pratiques :**

- La copie
- La production d'écrits
- les difficultés d'écriture (dysgraphie...)

# Bien définir les termes : le geste graphique.

Le dessin	Le graphisme	L'écriture

**A vous : quelques mots, une définition pour chacun de ces termes ... Vous avez 10 minutes .**

# Bien définir les termes : le geste graphique.

Dessin	Graphisme	Ecriture
Dominante symbolique	Dominante fonctionnelle (perceptivo-motrice)	Dominante sémiotique
Moyen d'expression et de représentation.	Étude, reproduction et production de lignes, motifs, et formes, exploration d'organisations spatiales, pour construire des habiletés perceptives et motrices.	Reproduction puis production de mots, de textes selon les codes et les règles de la langue écrite, pour produire du sens et communiquer.
C'est l'activité expressive enfantine par excellence, elle s'appuie sur la production de tracés qui s'organisent pour traduire des intentions.	C'est d'abord une habileté grapho-motrice globale qu'il s'agit de développer pour aider les enfants à passer du geste spontané au geste volontaire puis maîtrisé pour tracer toute forme qu'il aura anticipée. Cette activité n'a pas pour objectif spécifique de former la main de l'enfant à l'écriture.	L'écriture est une activité culturelle, issue d'un héritage historique qui a pour visée la production de sens.
L'école encourage les dessins libres spontanés, qui renforcent chez l'enfant la construction de soi, le développement de la personnalité. Le dessin est souvent une activité ludique et motrice, mais qui construit le rapport entre le geste et la trace. Il a également une fonction de langage, il est langage plastique.	Ces activités utilisent des enchaînements de lignes simples, rectilignes ou courbes, continues ou brisées, qui se structurent parfois en motifs et jouent sur la répétition, l'alternance, les rythmes ou les multiples facettes de la symétrie. Les arts visuels, les arts décoratifs, les objets du patrimoine choisis pour leur richesse graphique, sont des ressources à privilégier. Les répertoires de motifs contribuent à renforcer les références collectives. <a href="https://dessinemoiunehistoire.net/graphisme-maternelle-repertoire/">https://dessinemoiunehistoire.net/graphisme-maternelle-repertoire/</a>	L'écriture nécessite un apprentissage spécifique et il revient à l'enseignant de mettre en place de réelles situations d'enseignement de l'écriture. L'élève aura à s'approprier une technique ainsi qu'un objet linguistique aux enjeux scolaires et sociaux. C'est un système qui fait partie du système plus vaste de la langue écrite, laquelle inclut la lecture. Lecture et écriture partagent des éléments d'un même code.

Des activités de graphisme ou de dessin peuvent renvoyer implicitement à des caractéristiques de l'écriture. Elles peuvent concerner des formes, mais aussi des contingences spatiales : rythmes d'espacements, horizontalité de la ligne etc. Leur transfert dans l'écriture ne se réalisera que moyennant un réinvestissement successif d'activité en activité jusqu'à ce que le lien avec l'écriture puisse émerger et être explicité. Le transfert ne peut pas être spontané. Dans tous les cas, les situations d'apprentissage doivent s'inscrire dans un vécu culturel commun et sont préférables aux exercices formels proposés sous forme de fiches.

# Tout commence au cycle 1 !



*“Le cercle n'est qu'une ligne droite revenue à son point de départ.”*



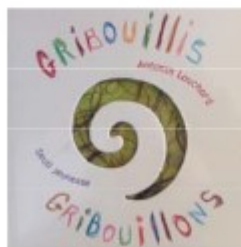
## La ligne n'est pas statique

Elle se promène,  
elle serpente, ondule,  
se courbe,  
s'enroule,  
éclate,  
se brise,  
se dresse,  
se couche ou se penche,  
elle crée des formes,  
joue avec les couleurs,  
se déguise ...





# D'abord, on la trace librement, en arabesques, méandres ou tourbillons

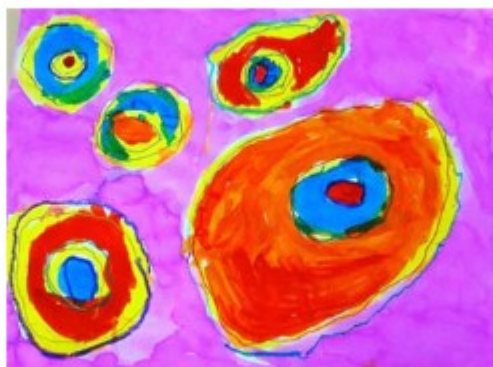


On trace des lignes dans toutes les postures : sur de grandes tables, sur piste graphique, sur le sol

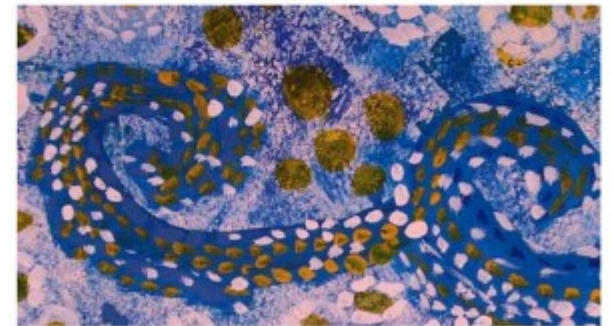
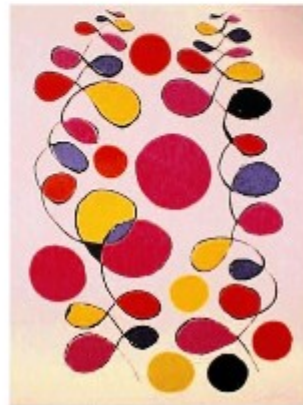
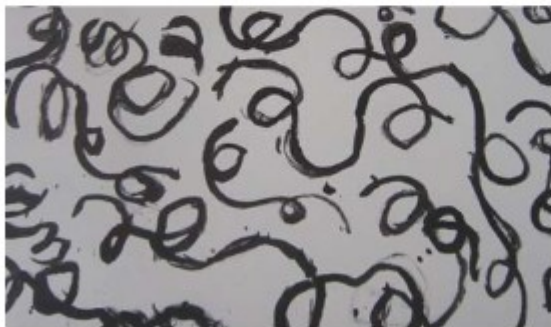




# On l'embellit avec des couleurs



# Elle crée des boucles

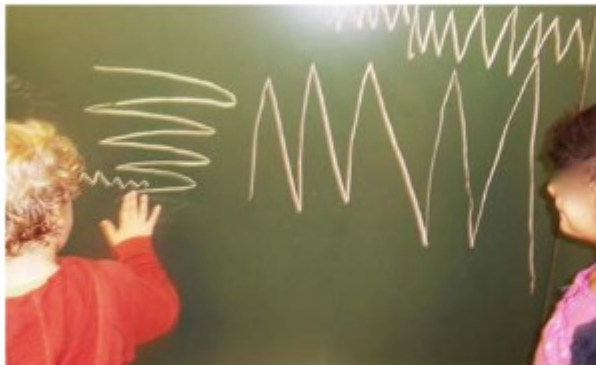




# Elle fait des « ponts »

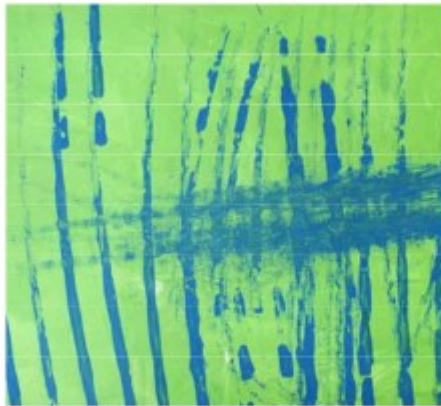


# Elle se brise et trace des pointes

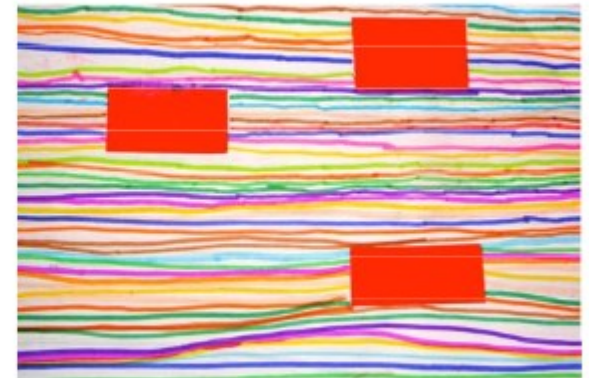
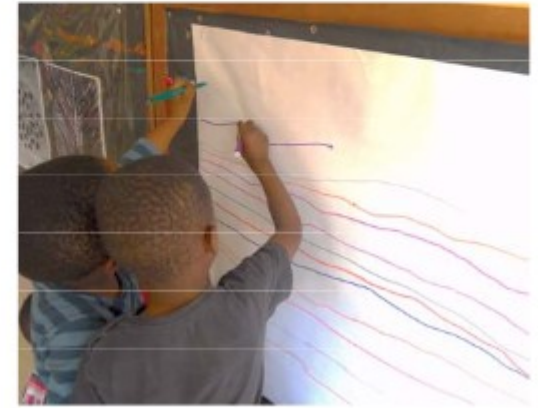
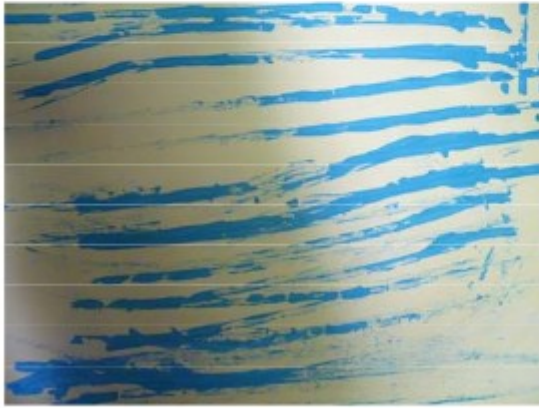




# Elle se dresse



# Se couche





# Se penche

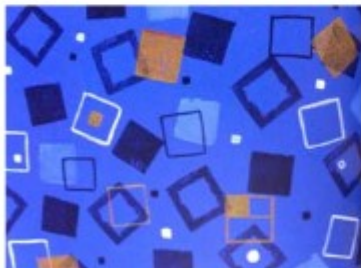


# Les lignes se croisent





# La ligne se ferme et crée des formes



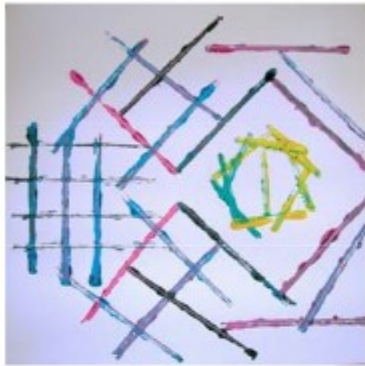


# On les collectionne, on les accumule, on les entasse





# Puis les lignes se disciplinent, les formes s'organisent



# Quelques repères de progressivité.

Progressivité des apprentissages graphiques		
Petite section	Moyenne section	Grande section
<p>Le plus important pour cette section est de développer le geste ample dans toutes les directions : occuper une surface, limiter puis préciser son geste dans l'espace, contrôler le mouvement, percevoir la trace et commencer à organiser des tracés en allant de l'aléatoire à l'intentionnel, saisir et manipuler correctement divers instruments traceurs.</p>	<p>Il s'agit pour les élèves de contrôler la trace, d'orienter le geste pour produire des formes nettement définies. Le perfectionnement du contrôle des gestes permet la production de tracés plus diversifiés et plus précis. L'investissement de l'espace feuille est plus important et l'espace graphique est mieux exploité, les organisations plus conscientes et volontaires. Les graphismes décoratifs prennent de plus en plus d'importance.</p>	<p>L'épanouissement graphique, commencé en moyenne section, se poursuit entre cinq et six ans en grande section. Les graphismes décoratifs dominent la création graphique. En effet, l'enfant dispose alors d'une maîtrise motrice, de capacités perceptives et imaginaires qu'il peut mettre au service de ses réalisations graphiques. Grâce aux coordinations motrices de plus en plus abouties, les graphismes se régulent, en taille, en alignement.</p>

# Quelques repères de progressivité.

Tracés attendus		
Petite section	Moyenne section	Grande section
<p>Vers trois ans, l'élève peut produire des lignes discontinues, des lignes ondulées plutôt irrégulières, puis des lignes droites encore malhabiles, horizontales (prise d'indices au bord de la feuille) et verticales (mouvement de la main vers soi), des cycloïdes de façon aléatoire (suite de boucles seulement en persévérance), des spirales (enroulement limité car elles nécessitent la continuité gestuelle), des cercles. Les crayonnages spontanés donnent de bonnes informations sur le développement des compétences grapho-motrices.</p>	<p>Dès l'âge de quatre ans, on constate le perfectionnement dans le tracé des lignes droites ou ondulées, pour une suite d'arceaux, les angles des lignes brisées sont plus aigus, la spirale est mieux maîtrisée. Le tracé des cycloïdes devient volontaire, les boucles peuvent s'effectuer dans les deux sens, bien qu'irrégulières, comme les tentatives d'arabesques. La croix est d'apparition tardive, le tracé du triangle reste encore délicat.</p>	<p>Ce qui est le plus important à ce niveau, c'est le développement de la précision, de la régularité et de la fermeté pour le tracé des lignes, formes et motifs selon diverses directions, diverses organisations et grandeurs. Les modèles sont intériorisés. La création de motifs et des compositions de motifs, l'enrichissement des tracés, devient un objectif, comme l'alternance de l'amplitude des lignes ondulées, bouclées. Les symétries peuvent être exploitées, de même que les alternances, les pavages, les algorithmes.</p>

# Quelques repères de progressivité.

18

## Annexe : Jouer sur les variables pour un même tracé pour enrichir les situations d'entraînement

Outils et outils medium	Medium et couleurs	Supports	Formats et formes du support	Organisations spatiales	Positions relatives des formes entre elles	Trajectoires	Positions de l'élève
<p>Craies. Craies grasses. Pastels. Crayons de couleur. Crayons mine. Fusains. Stylos. Feutres. Bougies. Doigts. Mains. Pinceaux. Brosses. Éponges. Rouleaux. Bouchons. Pots.</p> <p>Objets usuels : pièces de jeux, fourchettes, peignes, cotons-tiges, cure-dents, piques à brochettes, etc...</p> <p>Outils professionnels : spatules, truelles etc...</p> <p>Éléments naturels : plumes, écorces, branches de sapin, brindilles etc...</p>	<p>Gouache. Encres de couleur. Encre de Chine. Eaux teintées (encre de Chine, thé, café, argile...) Mélanges de colle et gouache, colle et sable, colle et farine.</p>	<p>Papiers de toutes sortes : journaux, magazines, papiers calque, kraft, Canson, glacé, recyclé, carbone etc...</p> <p>Matériaux divers :</p> <p>Carton Aluminium Verre Rhodoïd Bois Tissus Terre Galet, ardoise Plâtre Farine Sable Etc.</p> <p>Autres supports :</p> <p>Ardoises Tablettes</p>	<p>Varié le format : du timbre-poste à l'affiche.</p> <p>Varié la forme : carré, rectangle, bande (horizontale ou verticale), rond, ovale, triangle (isocèle ou rectangle), etc...</p> <p>Ajouter des éléments obstacles.</p> <p>Evider une partie.</p>	<p>Disperser sur l'espace graphique. Occuper une partie de la feuille (damiers). En bordure. Tout autour. En rayonnement. Sur une ligne. Aux angles. Recouvrir la feuille (saturation).</p>	<p>Sur Contre A côté Entre deux A l'intérieur A l'extérieur Croisements : Séquents Tangents Concentriques Alternances Rythmes Pavages</p>	<p>Vers le haut Vers le bas Vers la gauche Vers la droite Tracer en oblique Tracer en rotation à droite ou à gauche Joindre deux formes Contourner des obstacles</p>	<p>Assis Debout Accroupi Allongé par terre</p>
						<p>Transformations des formes</p>	<p>Positions du support</p>
						<p>Plus grand Plus petit Plus fin Plus épais Allonger, étirer...</p>	<p>Vertical Oblique Horizontal</p>

Ministère de l'Éducation nationale, de l'Enseignement supérieur et de la Recherche

Ressources maternelle - Graphisme et écriture

Le graphisme à l'école maternelle

http://meduscol.education.fr/ressources-maternelle

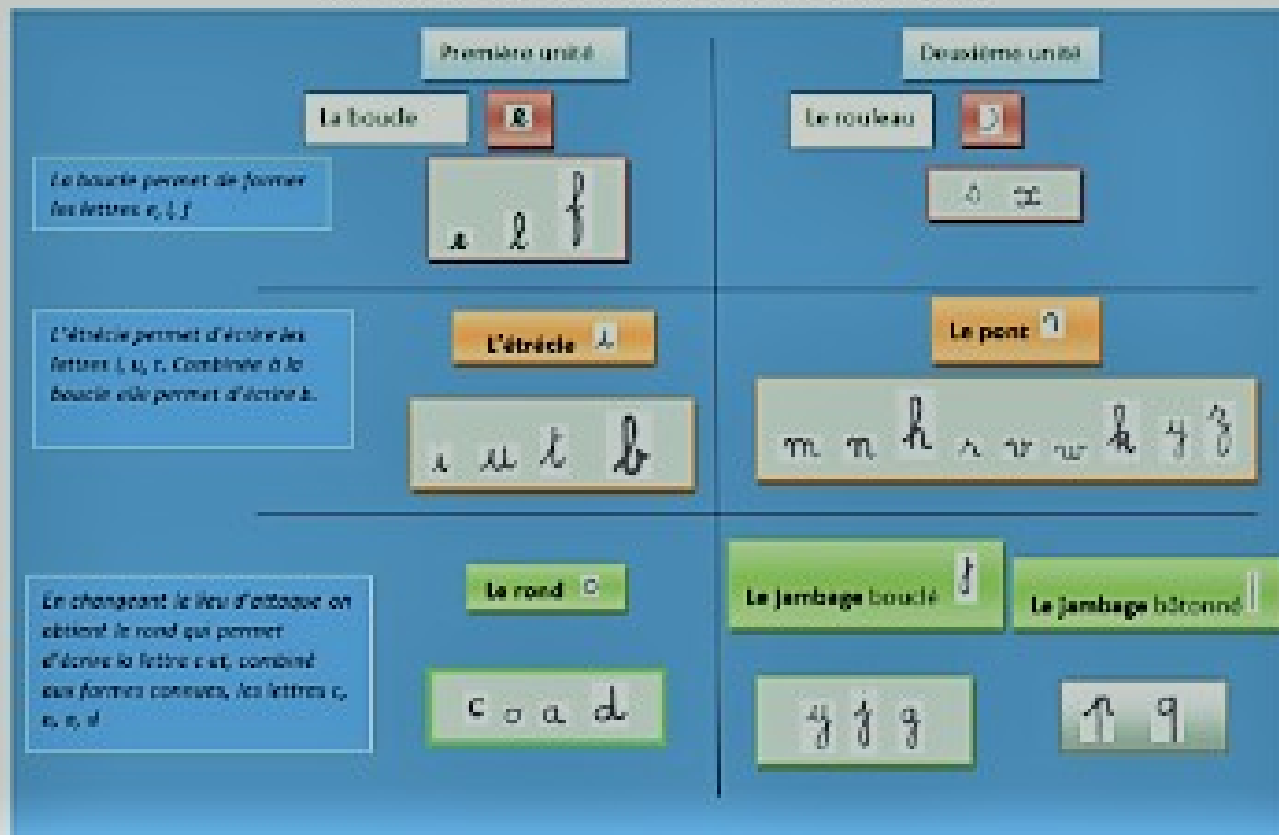
# Les formes de base de l'écriture .

## Les formes de base de l'écriture et leurs dérivées

Les lettres ont des formes de base qui leur sont propres et qui sont caractéristiques pour chaque lettre.

Pour comprendre la formation des lettres en cursive et l'enseigner aux élèves, il semble nécessaire de connaître les formes qui la composent. Contrairement à ce que l'on pourrait penser en regardant les 26 lettres de l'alphabet, elles ne se composent que de peu de formes. Pour Danièle Dumont, il existe deux formes de base : la boucle (qui va de la gauche vers la droite en passant par le bas) et le rouleau (qui va de la gauche vers la droite en passant par le haut). Ces formes ont chacune deux dérivées. Il existe, en plus, une dérivée secondaire.

### LE PROCESSUS DE CRÉATION DES LETTRES



# Vers l'écriture...



MINISTÈRE  
DE L'ÉDUCATION  
NATIONALE ET  
DE LA JEUNESSE

éduscol Informer et accompagner les professionnels de l'éducation

CYCLES 2 3 4

FRANÇAIS

Écriture

Le geste d'écriture et la copie

100% DE RÉUSSITE EN CP

## Les préalables à l'apprentissage de l'écriture cursive

On pourra consulter les ressources d'accompagnement du programme de l'école maternelle (BOEN spécial n°2 du 26 mars 2015) sur le graphisme et l'écriture, disponibles sur [eduscol](http://eduscol).

### Le repérage des acquis

Le rôle de l'école maternelle est prépondérant dans les activités graphiques et d'écriture. Les élèves de fin de grande section doivent savoir écrire leur prénom en écriture cursive. Le cycle 2 complète l'apprentissage de l'écriture en introduisant les lettres non encore apprises et en consolidant la fluidité du geste.

L'enseignant de CP pourra évaluer ses élèves en début d'année pour situer le niveau de compétence de chacun et mettre en œuvre un enseignement qui tienne compte des besoins des élèves. Cette évaluation aura pour but de vérifier que les élèves disposent des préalables requis pour poursuivre de façon aisée l'apprentissage de l'écriture cursive.

Faire écrire à chaque élève son prénom et une courte phrase – *la lune lit dans le ciel* – (avec et sans ligne) permet à l'enseignant de l'observer en train d'écrire pour identifier les compétences déjà acquises. Au cours de l'observation, l'enseignant pourra notamment vérifier :

- la tenue du crayon ;
- le tracé des lettres (le ductus des lettres est-il respecté ?) ;
- la liaison entre les lettres ;
- la hauteur des lettres ;
- la tenue de la ligne.

Suite à cette évaluation, l'enseignant pourra constituer des groupes et répondre ainsi aux besoins de chacun. Lorsque les élèves ne sont pas prêts, il est nécessaire de reprendre ce qui est déficient : tenue et maniement du crayon, tenue de la ligne, normalisation des dimensions et des espaces, compréhension de la formation des lettres. Il convient de ne pas confronter d'emblée les élèves à l'écriture sur le cahier du jour. De mauvais automatismes sont très difficiles à supprimer ; c'est donc la qualité qu'il faut privilégier et non la quantité.

En cas de grande difficulté, il sera nécessaire de s'interroger afin de savoir si la difficulté est passagère ou si elle persiste et dans ce cas, orienter l'élève vers un spécialiste.

Les élèves gauchers nécessitent une attention particulière. Toute population confondue, on peut estimer le nombre de gauchers entre 10 % et 13 %. La dextérité est donc mondialement dominante. Selon les pays, la gaucherie est plus ou moins acceptée. Même en Europe où elle est acceptée sans réserve, le quotidien est plus adapté aux droitiers. Le compostage à droite des billets dans le métro ou à la montée des bus en est un exemple.

Retrouvez Éduscol sur





# Vers l'écriture...



éduscol Informer et accompagner les professionnels de l'éducation

CYCLES 2 3 4

FRANÇAIS

Écriture

Le geste d'écriture et la copie

## La mise en œuvre de l'enseignement de l'écriture cursive

L'écriture, telle qu'on la trace, est un système que l'on peut schématiser ainsi :

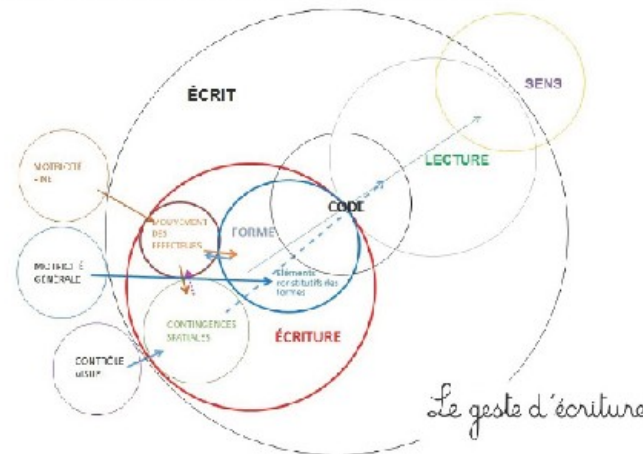


Schéma emprunté à Danièle Dumont, *Le geste d'écriture*, édition Hatier.

Apprendre à écrire, c'est réaliser un long parcours qui débute à l'école maternelle et se prolonge tout au long du cycle des apprentissages fondamentaux pour parvenir à une automatisation suffisante. Apprendre à écrire, c'est apprendre à produire du sens au moyen d'un geste automatisé.

Retrouvez Éduscol sur

eduscol.education.fr - Ministère de l'Éducation nationale et de la Jeunesse - Novembre 2018

1

# Vers l'écriture...



**éduscol** Informer et accompagner les professionnels de l'éducation  
**CYCLES 2 3 4**  
**FRANÇAIS**  
**Écriture**  
**Le geste d'écriture et la copie**

## Continuer à être vigilant quant à l'activité graphique au CE1 et au CE2

L'apprentissage de l'écriture se perfectionne au CE1. Comme au CP, l'enseignant doit repérer les difficultés et y remédier rapidement. Au CP, les élèves apprennent le tracé des majuscules dont ils ont besoin pour rédiger. Au CE1, ils étudient le tracé des majuscules suivant une progression par famille de lettres. Leur tracé est un exercice difficile pour l'élève car il nécessite un effort de concentration. Si les minuscules cursives sont travaillées de façon récurrente depuis le cycle 1, les gestes pour tracer les majuscules sont différents et inhabituels. Du fait de la complexité de leur forme, les majuscules sont les dernières lettres que l'élève est capable d'écrire avec aisance.

Le tracé des lettres majuscules répond à des gestes spécifiques. Comme pour les minuscules, on évitera les éléments qui pourraient déformer les lettres et rendre ainsi le texte difficilement lisible (les ornements, les volutes, les enroulements).

Il semble pertinent de distinguer des familles de lettres en fonction de leur trait d'attaque pour faciliter l'apprentissage.

Modèles de base	Variantes	
	a. Accentuation des enroulements	b. Évitement des enroulements
1. Attaques beakées		
2. Attaques verticales		
3. Attaques en ponts		
4. Attaques similaires à celles de la boucle		
5. Attaques enroulées		
6. Majuscules rondes		
7. Majuscules attachées en rond		
8. Enchaînement direct sur la lettre qui suit		



Document extrait de l'ouvrage de D. Dumont, *Le geste d'écriture*, édition Hatier.

# Un modèle unique d'écriture cursive ?

abcdefghijklmnopqrstuvwxyz  
ABCDEFGHIJKLMNOPQRSTUVWXYZ  
JKLMNOPQRSTUVWXYZ

abcdefghijklmnopqrstuvwxyz, . ? " ' !

abcdefghijklmnopqrstuvwxyz, . ? " ' !  
ABCDEFGHIJKLMN  
OPQRSTUVWXYZ  
12345678910

Aujourd'hui

Tom et Léa lisent un roman.

Demain ?

Tom et Léa lisent un roman.

Tom et Léa lisent un roman.

# Merci

# à

*vous*

# de votre attention !

